

MILJØSCREENING

FOR FORSLAG TIL LOKALPLAN 05.01.L07 OG KOMMUNPLANTILLÆG 24



VARDE KOMMUNE

Plan og Byudvikling
Bytoften 2
6800 Årre

Tlf. 79946800
www.vardekommune.dk
vardekommune@varde.dk

SAGSFAKTA

Kommuneplantillæg 24
Sagsnr.: 15/8399
Dok.nr.: 93155-15
Sagsbehandler: ahun

BAGGRUND FOR SCREENINGEN

Den 21. juli 2004 trådte bestemmelserne om 'Miljøvurdering af planer og programmer' i kraft. Lovens formål er at fremme bæredygtig udvikling ved at sikre, at der foretages miljøvurdering af planer og programmer, hvis gennemførelse kan få væsentlig indvirkning på miljøet.

Ovenstående planforslag er omfattet af Lov om miljøvurdering. Der er derfor foretaget en indledende vurdering i forhold til lovens bilag 3 og 4, samt en vurdering i forhold til en række miljøkategorier (se nedenfor).

Formålet med nærværende screening er at afklare, om der efterfølgende skal udarbejdes en egentlig miljøvurdering eller ej.

KARAKTERISTIK AF OMRÅDET

Lokalplanområdet ligger i Blåvand og omfatter syv eksisterende boliger, området for den tidligere Blåvand Skole og en genbrugsplads.

Lokalplanområdet er beliggende ud til et helt centralt vejkryds i Blåvand, krydset ved Hvidbjerg Strandvej og Blåvandvej. Ud til Blåvandvej ligger de syv eksisterende boliger.

Da området har været anvendt til boldbaner og skolegård, er lokalplanområdet forholdsvis fladt, og den største del heraf er ubebygget, som det fremgår af oversigtskortet, se bilag 1.

Genbrugspladsen har gennemgået en større ændring de seneste år, idet den er gået fra at være en egentlig genbrugsplads til en miljøstation, hvor der kun er mulighed for at aflevere mindre mængder affald i underjordiske containere.

PLANFORSLAGET GÅR UD PÅ

Der fastsættes nye bygningsregulerende bestemmelser for de syv eksisterende boliger i området, og der gives mulighed for, at der kan oprettes et nyt boligområde på den tidligere skolegrund. Bebyggelsen skal opføres som en kombination af åben-lav og tæt-lav bebyggelse. Området nærmest vejkrydset mellem Blåvandvej og Hvidbjerg Strandvej (lokalplanens delområde 1) skal opføres som tæt-lav bebyggelse i to etager, mens bebyggelsen bagved (lokalplanens delområde 2) må opføres som både tæt-lav og åben-lav. Bebyggelsen inden for lokalplanens delområde 3 skal opføres som åben-lav. I lokalplanens delområde 4 udlægges areal til eventuel fremtidig udvidelse af miljøstationen ved Hvidbjerg Strandvej.

Der må i området foretages forholdsvis store terrænreguleringer, hvorved det er muligt at skabe klitter på op til to meters højde i området.

KONKLUSION

Konklusionen af screeningen er, at en realisering af hverken lokalplanen eller kommuneplantillægget vil få væsentlig indvirkning på miljøet, og at der ikke er behov for en nærmere undersøgelse af miljøforholdene. Byrådet har derfor besluttet, at der ikke skal foretages en miljøvurdering, jf. § 3, stk. 2 i Lov om miljøvurdering af planer og programmer.

I screeningen er der fokuseret på, at det med planforslagene tilladte boligområde ligger inden for eksisterende byzone. Der er endvidere fokuseret på, at planområdet er beliggende i Blåvand, der er en væsentlig feriedestination med mange besøgende gæster og deraf følgende trafikale udfordringer. Den med planforslagene tilladte bymæssige fortætning vurderes heraf ikke at have væsentlig trafikal indflydelse på omgivelserne.

LOKALPLAN 05.01.L07 – GL. BLÅVAND SKOLE Dato: 16. juni 2015 Udfyldt af: André Esbersen	Ikke aktuelt	Ingen indvirkning	Positiv indvirkning	Nogen negativ indvirkning	Væsentlig negativ indvirkning (medfører miljørapport)	Begrundelser/bemærkninger:
BY- OG KULTURMILJØ & LANDSKAB						
BYARKITEKTONISK VÆRDI Fx: Bystruktur, Byprofil, Byafgrænsning, Visuel/æstetisk påvirkning, Særlige hensyn, sammenhænge mv.			x			Lokalplanen giver mulighed for bymæssig bebyggelse langs Blåvandvej og Hvidbjerg Strandvej. Udbygningen af området vil være med til at fortætte bymidten.
LANDSKABSARKITEKTONISK VÆRDI Fx: Værdifuldt landskab, Kystnærhed, Geologiske interesser, Terrænformer, Visuel påvirkning, større uforstyrrede landskaber.			x			Det lokalplanlagte område ligger midt i Blåvand by og er ikke synligt i det åbne land. Lokalplanområdet omfatter den tidligere Blåvand Skoles grund med boldbaner og skolegård. Området er fladt. Lokalplanen giver mulighed for at skabe et lettere kuperet landskab (op til 2 m), der følger og efterligner det øvrige klitlandskab omkring Blåvand. Den maksimalt tilladte bebyggelsehøjde inden for området er 8,5 m.
KULTURARV OG ARKÆOLOGISKE FORHOLD Fx: Værdifulde kulturmiljøer, Jordfaste fortidsminder, Kirkebyggelinie, Arkitektonisk og arkæologisk arv. Bevaringsværdige bygninger.	X					Lokalplanområdet ligger uden for kirkebyggelinjen for Oksby Kirke og tilhører intet kulturmiljø. Der er ingen bevaringsværdige bygninger eller fortidsminder inden for lokalplanområdet.
GRØNNE OMRÅDER OG BEPLANTNING Fx: Parkområder, landskabskiler, skov, værdifuld beplantning, og adgang til disse områder. Medfører projektet indgreb i et grønt landskab/område? Driftsformer, plantevalg og beplantning ift. bebyggelse			x			Lokalplanområdet fremstår i dag for største delens vedkommende øde med græsplæne eller asfaltbelægning. Lokalplanen giver alene mulighed for plantning af egnstypiske klitplanter som tuegræsser, marehalm, eg og dværgbuske. Den eksisterende træbevoksning søges bevaret.

NATURBESKYTTELSE						
DYRE- OG PLANTELIV SAMT BIOLOGISK MANGFOLDIGHED Fx: Ændringer i kvaliteten og omfanget af levesteder for planter og dyr. Fredede arter. Aktiviteter eller færdsel i naturen, der påvirker plante- eller dyrelivet. Spredningskorridor for vilde dyr, Bilag 4 arter				x		Lokalplanområdet fremstår i dag for største delens vedkommende øde med græsplæne eller asfaltbelægning. Lokalplanen giver mulighed for udvidelse af den omkringliggende klithedenatur, der delvist vil kunne sammenbindes. Klithedeplanternes levesteder vil forøges på bekostning af den eksisterende græsplæne. Hele området ligger dog inden for byzone, og der gives i lokalplan mulighed for relativ tæt bebyggelse.
NATURBESKYTTELSESINTERESSER Fx: § 3-sø, -mose, -overdrev, -å. Beskyttede jord- og stendiger, vandhuller. Skovbyggelinie, Strandbeskyttelseslinie. Særligt beskyttelsesområde, Natura 2000	x					Der er ingen beskyttede naturområder inden for lokalplanområdet. Det nærmeste beskyttelsesområde er beliggende ca. 20 m syd for området og omfatter et § 3-beskyttet hedeområde. Der er ca. 1 km til nærmeste Natura2000-områder. Syd for planområdet ligger EF fuglebeskyttelsesområde Skallingen og Langli, Ramsarområde Vadehavet og EF-habitatområde Vadehavet med Ribe Å, Tved Å og Varde Å vest for Varde, mens Natura2000-områderne nord for planområdet omfatter EF-habitatområde Kallesmærks Hede, Græup Langsø, Fiilsø og Kærgård Klitplante samt EF-fuglebeskyttelsesområde Kallesmærks Hede og Græup Langsø. Det vurderes at ovennævnte områder ikke vil blive påvirket ved lokalplannens/kommuneplantillæggets realisering.
SKOVREJSNING Fx: skabes eller fjernes der skov?	x					Lokalplanområdet fremstår i dag for største delens vedkommende øde med græsplæne eller asfaltbelægning. Der tillades alene plantning af tuegræsser, marehalm, eg og dværgbuske.
FORURENING						
LUFT Fx: luftforurening fra trafik og virksomheder. Er placeringen påvirket af luftforurening fra omgivelserne? Nærhed til landbrug?		x				Lokalplanområdet grænser op til Blåvandvej og Hvidbjerg Strandvej, der er blandt Blåvands mest befærdede veje. Det vurderes, at udbygningen af området ikke vil have væsentlig indvirkning på trafikmængden og den deraf følgende luftforurening.
LYS OG/ELLER REFLEKSIONER Fx: Bygningsoverfladers, belysnings, skiltes, trafik anlægs og køretøjers påvirkning i forhold til naboer og trafikanter		x				Der tillades kun ikke-reflekterende tagmaterialer (max. glanstal 10) og facader skal fremstå pudsede eller i blank mur i tegl. Eventuel gadebelysning må have en lyskildehøjde på max. 3 m over terræn og lyskilden skal være nedadrettet.

JORD	x					Der er ikke registreret jordforurening i området.
Fx: Kortlagt jordforurening? Påvirkning af inde-/udeklima. Jordens overflade, anvendelighed, dyrkningsværdi. Nedsivning i jorden. Vind- eller vanderosion. Jordhåndtering, områdeklassificering.						
GRUNDEVAND	x					Lokalplanen ligger ikke inden for områder med grundvandsbeskyttelse.
Fx: 300 m beskyttelseszone til vandforsyningsanlæg/ -boringer. Risiko for nedsivning af forurenende stoffer. Drikkevandsforsyning/reserver. OSD-område, Fremtidig vandforsyningsområde. Indvendingsopland til vandværker						
OVERFLADEVAND		x				Nedsivning af regnvand skal foretages på egen grund og inden for lokalplanområdet.
Fx: Udledning af organiske, uorganiske, toksiske stoffer til søer/vandløb, vandmiljøplan, vådområder						
UDLEDNING AF SPILDEVAND				x		Området skal kloakeres og overfaldevand skal nedsives på egen grund.
Fx: Mængde, betydning for recipient, renseanlægs kapacitet						
STØJ OG VIBRATIONER				x		Lokalplanområdet grænser op til Blåvandvej og Hvidbjerg Strandvej, der er blandt Blåvands mest befærdede veje. Det vurderes, at udbygningen af området ikke vil have væsentlig indvirkning på trafikmængden.
Fx: støjpåvirkning af omgivelserne. Er placeringen påvirket af støj fra omgivelserne? Trafikstøj! Støjgrænser i og uden for planområdet						Lokalplanområdet ligger inden for støjkonsekvensområdet for Oksbøl Skyde- og Øvelsesterræn. Der kan være perioder, hvor grænseværdierne for støj ikke vil kunne overholdes. Der findes allerede en betydelig mængde støjfølsom anvendelse i området blandt andet campingplads, boliger, sommerhuse, særlige naturområder og rekreativt område, som er planlagt og etableret på et tidspunkt, hvor Forsvaret ikke havde de samme muligheder for at gøre indsigelse som i dag.
LUGT		x				Inden for lokalplanområdet ligger en miljøstation. Der har tidligere ligget en genbrugsplads på området. Med vedtagelsen af lokalplanen reduceres miljøstationens areal betragteligt. Det vurderes ikke, at arealændringen vil have betydning for lugtforholdene omkring miljøstationen.
Fx: Udledning af stoffer der giver lugtgener. Er placeringen påvirket af lugtgener fra omgivelser?						

TRAFIK OG TRANSPORT						
SIKKERHED/TRYGHEDE Fx: Oversigtsforhold, trafikstøj, skolevej		x				Lokalplanen indeholder bestemmelser, der skal sikre oversigtsforhold såvel inden for lokalplanområdet som ved udkørsel til Hvidbjerg Strandvej.
TRAFIKAFVIKLING/-KAPACITET Fx: Tilgængeligheden til området med bil eller kollektiv transport samt for cyklende og gående. Øget trafikmængder?				x		Planernes realisering vil naturligt genere mere trafik til og fra Blåvand. Den samlede stigning forventes at være relativt lille set i forhold til de nuværende trafiktal. Det vurderes, at Blåvandvej på stykket ved lokalplanområdet i 2014 passeredes af 4200-4400 biler dagligt. Tallet for Hvidbjerg Strandvej vurderes at være ca. halvt så stort. Et fuldt udbygget lokalplanområde med 50 boliger vurderes at genere omkring 150 kørsler dagligt. Hvidbjerg Strandvej er stærkt befærdes i spidsbelastningsperioder som skiftedage, og der tillades således kun én overkørsel fra det nye boligområde til Hvidbjerg Strandvej.
RESSOURCEANVENDELSE						
AREALFORBRUG	x					Arealet ligger inden for byzone. På grunden lå tidligere Blåvand Skole og en genbrugsplads. Der er i forvejen planlagt for hotelbyggeri på størstedelen af grunden, og vedtagelse af lokalplanen medfører således ikke udvidelse af byens arealforbrug.
ENERGIFORBRUG	x					Lokalplanen giver mulighed for op til 50 nye boliger i området. Det vurderes, at energiforbruget i det færdigudbyggede område vil være højere end da området fungerede som skole og genbrugsstation. Lokalplanens realisering vil kræve udbygning af områdets elnet.
VANDFORBRUG	x					Lokalplanen giver mulighed for op til 50 nye boliger i området. Det vurderes, at vandforbruget i det færdigudbyggede område vil være højere end da området fungerede som skole og genbrugsstation. Lokalplanens realisering vil kræve udbygning af områdets vand- og kloakledningsnet.
PRODUKTER, MATERIALER, RÅSTOFFER	x					Lokalplanen giver mulighed for op til 50 nye boliger i området. Det vurderes, at forbruget af produkter, materialer og råstoffer i det færdigudbyggede område vil være højere end da området fungerede som skole og genbrugsstation.
AFFALD Fx: Genanvendelse. Forøgelse af affaldsmængde. Transport af miljøfarlige stoffer, arbejdstilsynsforhold for renovationsmedarbejdere	x					Lokalplanen giver mulighed for op til 50 nye boliger i området. Det vurderes, at affaldsmængden fra det færdigudbyggede område vil være højere end da området fungerede som skole.

BEFOLKNING OG SUNDHED						
MENNESKER Fx: belastningsfaktorer som støj, luftforurening og stresspåvirkning, det fysiske arbejdsmiljø, det psykosociale arbejdsmiljø, tryghed i lokalområdet			x			Området ligger for en stor dels vedkommende i dag øde, og arealerne og faciliteterne, der tidligere tilhørte Blåvand Skole og det senere aktivitetscenter, ligger i forfald. En gennemførelse af de byggemuligheder, lokalplanen giver, vil medføre en forskønnelse af området. Renlighed og orden er blandt de vigtigste faktorer for tryghed i byerne.
SUNDHED Fx: Forventes det, at forslaget vil have væsentlige konsekvenser for livsstilsfaktorer herunder: Rygning, Alkohol- og stofmisbrug, Fysisk inaktivitet eller Øvrigt misbrug	x					Det forventes ikke, at lokalplanen vil have nogen sundhedsmæssig betydning.
BOLIGMILJØ Fx: Skabes der oplevelsesrige og trygge boligmiljøer og påvirkes eksisterende boligmiljøer af planen? Planens konsekvenser for nærområdets beboere.			x			Lokalplanen giver mulighed for opførelse af et nyt by- og boligmiljø i en tæt-lav bebyggelse. Et sådant miljø findes ikke i Blåvand i dag.
FRILUFTSLIV/REKREATIVE INTERESSER Fx: Skaber planen mulighed for udendørsophold - herunder leg og sport m.v. Mulighed/adgang til rekreative oplevelser	x					Det er hensigten med lokalplanen at skabe et boligområde med grønne og attraktive uderum.
SVAGE GRUPPER Fx: Børn, ældre og borgere med handicap, tilgængelighed for alle?		x				Lokalplanen tillader veje og stier belagt med grus og sandwichoverfladebelægning.
SOCIALE KONSEKVENSER Fx: Forventes det, at forslaget vil have væsentlige konsekvenser for borgernes sociale deltagelse herunder: Deltagelse i foreningsliv, Benyttelse af lokalområdets muligheder, Socialt netværk generelt	x					Lokalplanen giver mulighed for opførelse af op til 50 nye boliger med deraf øget byliv.
BRAND, EKSPLOSION, GIFTPÅVIRKNING		x				Der åbnes mulighed for en tæt bebyggelse af området samt opførelsen af huse med stråtag. Byggeri inden for lokalplanområdet skal opfylde brand- og afstandskrav for stråttækte

Jf. beredskab ang. fx risikobekendtgørelsen.						bygninger.
BEHOV FOR MILJØVURDERING						
NEJ			JA			
X						

KLAGEVEJLEDNING

Ud fra screeningen er det byrådets vurdering, at planen ikke kan få så væsentlige indvirkninger på miljøet at udarbejdelse af en miljørapport er krævet.

Der kan klages til Natur- og Miljøklagenævnet over en plans lovlighed, herunder om en plan er lovligt tilvejebragt. Ifølge planlovens § 58, stk. 1, pkt. 4, kan der kun klages over retlige spørgsmål. Det vil sige, at der ikke kan klages over, at en plan findes uhensigtsmæssig. Klagefristen er 4 uger efter offentliggørelsesdatoen.

Desuden kan kommunalbestyrelsens afgørelse efter lov om miljøvurdering af planer og programmer - om at der ikke er behov for at udarbejde en miljøvurdering af planforslaget - påklages til Natur- og Miljøklagenævnet, jf. miljøvurderingslovens § 16.

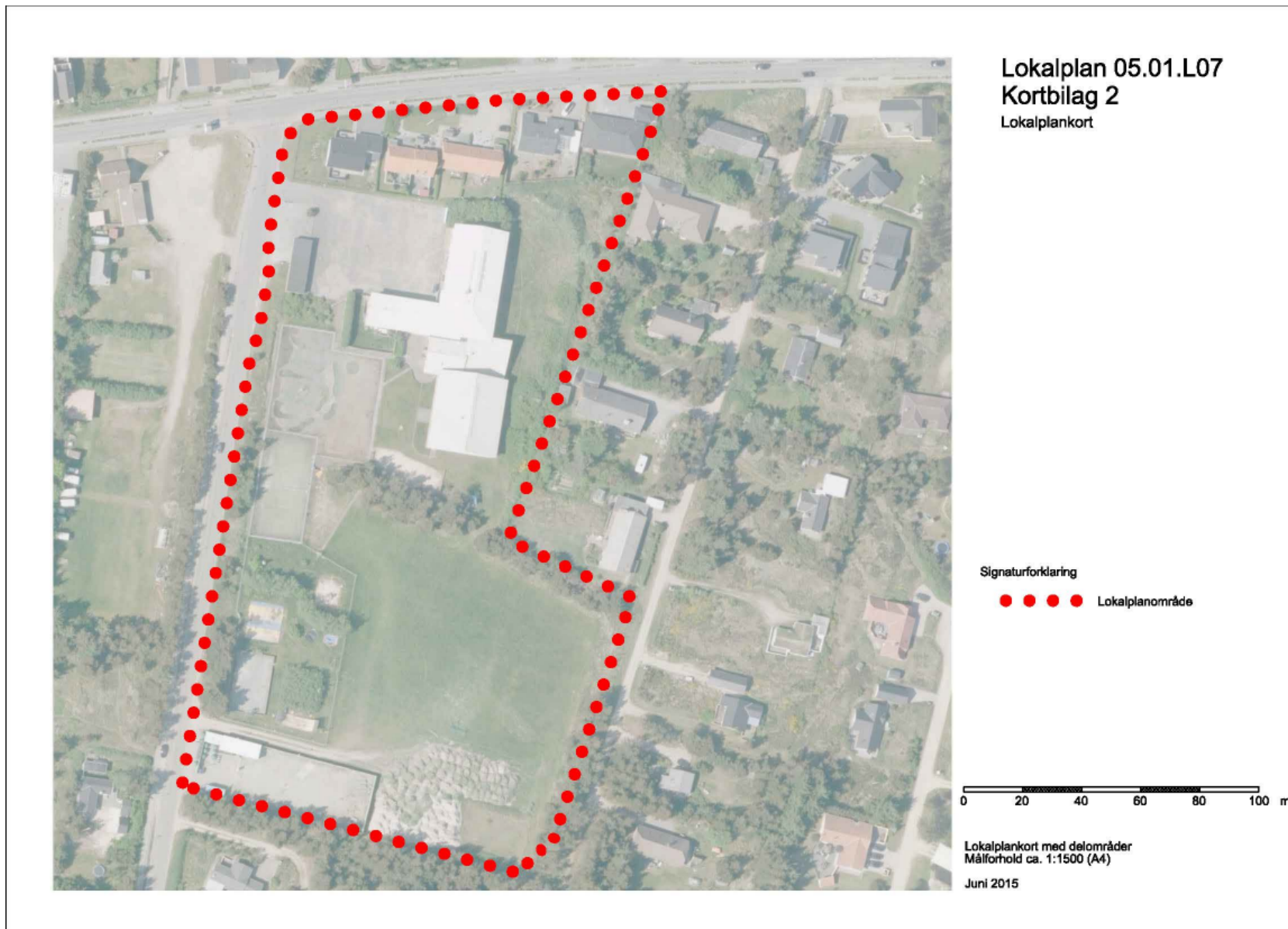
Du klager via Klageportalen, som du finder et link til på forsiden af www.nmkn.dk. Klageportalen er tilgængelig på www.borger.dk og www.virk.dk. Du logger på www.borger.dk eller www.virk.dk, ligesom du plejer, typisk med NEM-ID. Klagen sendes gennem Klageportalen til Varde Kommune. En klage er indgivet, når den er tilgængelig for Varde Kommune i Klageportalen. Når du klager, skal du betale et gebyr på kr. 500. Du betaler gebyret med betalingskort i Klageportalen.

Natur- og Miljøklagenævnet skal som udgangspunkt afvise en klage, der kommer uden om Klageportalen, hvis der ikke er særlige grunde til det. Hvis du ønsker at blive fritaget for at bruge Klageportalen, skal du sende en begrundet anmodning til Varde Kommune, Bytoften 2, 6800 Varde eller på email til vardekommune@varde.dk. Varde Kommune videresender herefter anmodningen til Natur- og Miljøklagenævnet, som træffer afgørelse om, hvorvidt din anmodning kan imødekommes.

Hvis afgørelsen ønskes indbragt for domstolene, skal dette ske inden 6 måneder fra afgørelsen er bekendtgjort af kommunen eller – i forbindelse med klage – af Natur- og Miljøklagenævnet.

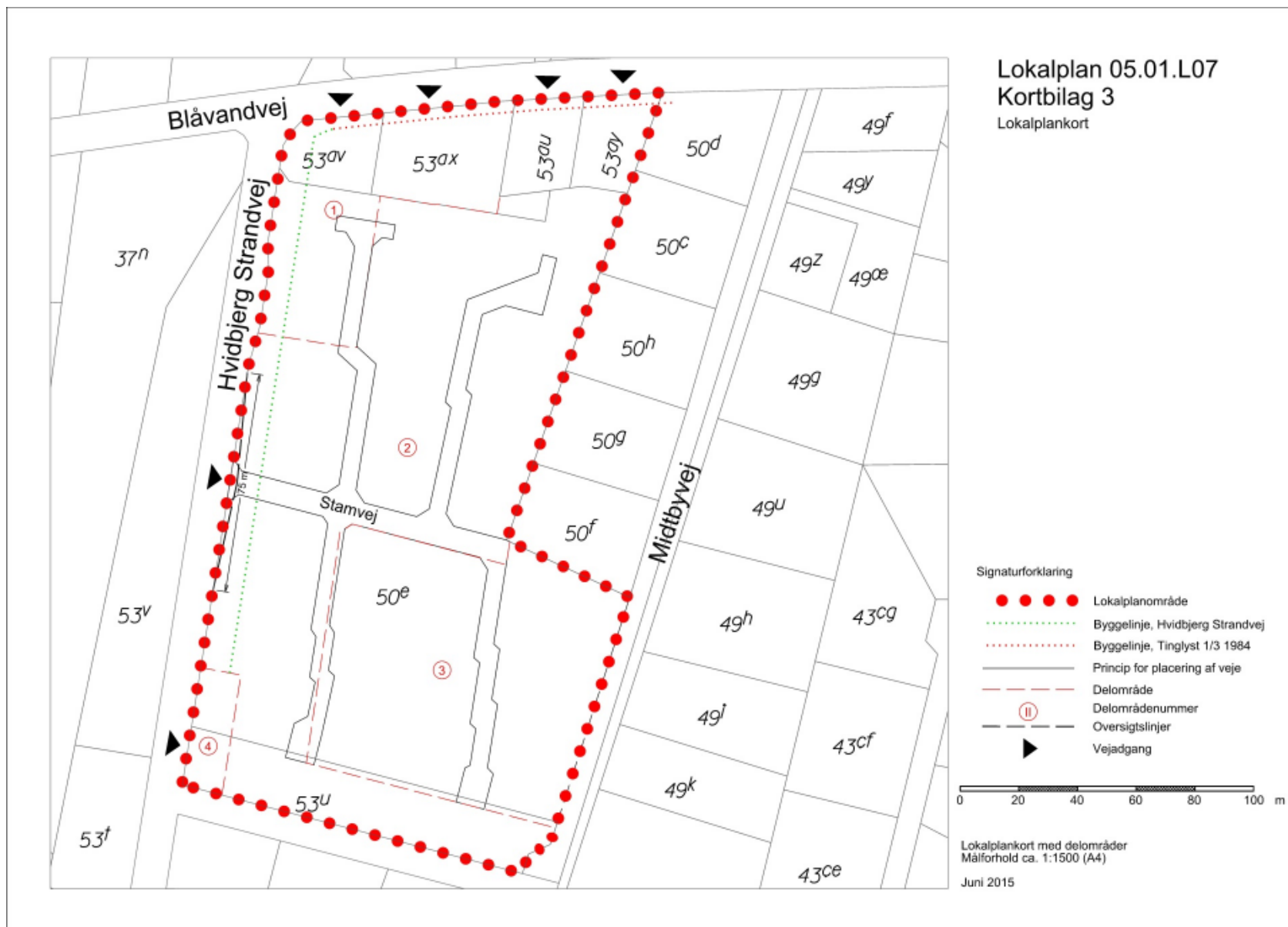
BILAG 1 LOKALPLAN 05.01.L07 GL. BLÅVAND SKOLE

Lokalplanområdets afgrænsning



BILAG 2 LOKALPLAN 05.01.L07 GL. BLÅVAND SKOLE

Lokalplankort



BILAG 3 – KOMMUNEPLANTILLÆG 24

Område der overføres fra enkeltområde 05.01.B03 til enkeltområde 05.01.B06

